













TEHNIČNA SPECIFIKACIJA		ver. 3/23
NAZIV: <b>DVODELNI SMUČARSKI</b>		
Šifra artikla:	<b>KOMBINEZON (vetrovka + hlače)</b>	Število strani: 22

## 1. SPLOŠNE ZAHTEVE

1.1.	Sestavni del tega predpisa je naročnikov vzorec, ki se uporablja za ugotavljanje vizualne ustreznosti ob analizi vzorca artikla in ob prevzemu dobavljenega blaga, z opombami navedenimi v tem predpisu in opombami označenimi na naročnikovem vzorcu.	
1.2.	Ponudnik naročniku predloži vzorec artikla v velikostni številki 50 (moški model).	
1.3.	Surovinska sestava: dvoplastna tkanina (laminat), zgornja plast 100% poliester, dvokomponentna membrana. Osnovna tkanina ne prepušča vetra. Dobavitelj mora uporabljati eco-toksikološko neoporečne snovi in podati izjavo, da je osnovni material preizkušen po Eko-Tex Standardu 100. Barva tkanine je temno modra in enakomerno obarvana.	
1.4.	Material za izdelavo artikla po kakovosti in kvaliteti, videzu, obliki, uporabljenih pomožnih materialov in barvi vizualno ustreza vzorcu naročnika, ki je predmet naročila.	
1.5.	Zahtevajo se kakovostno izdelani šivi, ki vzdržijo naprezanja pri opravljanju težjih telesnih aktivnosti. Zaključki šivov so izdelani čvrsto. Izbira notranjih šivov, sukanca in šiviljske igle je takšna, da ne povzroča drsenja niti iz šivov. Konstrukcija tekstilnega materiala je izvedena tako, da preprečuje drsenje niti iz šivov. Šivi jakne vetrne taktične so toplotno varjeni z dvoplastnim varilnim trakom. Termovarilni trak se pričvrsti s pomočjo termovarilnega stroja. Med posameznimi artikli ne sme biti razlik v odtenku barve in v kakovosti vgrajenih materialov. Smučarski komplet (jakna in hlače) se izdelujejo po velikostnih številkah (po konfekcijskih številkah) ali na podlagi odvzema individualnih mer uporabnika/ce.	
1.6.	Na vsakem artiklu je všita etiketa, iz katere je razvidna velikostna številka ter črka »M«, ki označuje moški model ali črka »Ž«, ki označuje ženski model.	
1.7.	<p>Na vsakem artiklu je všita etiketa, iz katere je razvidno:</p> <ul style="list-style-type: none"><li>• naziv artikla,</li><li>• surovinska sestava,</li><li>• način in navodilo vzdrževanja,</li><li>• leto izdelave,</li><li>• naziv proizvajalca.</li><li>• _____ (prostor za vpis uporabnika).</li></ul> <p>Etikete so tiskane z obstojnimi barvami, tisk ostane viden tudi po večkratnih postopkih vzdrževanja artikla (besedilo in oznake na etiketi/etiketah morajo biti dobro vidni v celotni življenjski dobi oblačila).</p>	<p><b>PROIZVAJALEC SMUČARSKI KOMPLET (jakna in hlače)</b></p> <p>Leto proizvodnje : <b>2021</b></p> <p>Surovinska sestava: <b>100 % poliester</b></p> <p><b>dvokomponentna membrana na bazi PTFE ali enakovredno</b></p>

		<div></div> <div>Ime in priimek</div>	
1.8.	Vsak artikel ima na embalaži pritrjeno obesno etiketo, iz katere je razvidno: <ul style="list-style-type: none"><li>• naziv artikla,</li><li>• velikostna številka,</li><li>• surovinska sestava,</li><li>• način in navodilo vzdrževanja,</li><li>• leto izdelave,</li><li>• naziv proizvajalca.</li></ul>		
1.9.	Nega mora biti označena s pripadajočimi simboli za brezhibno vzdrževanje oblačila skozi njegovo celotno življenjsko dobo. Zahtevajo se najmanj pogoji, predpisani z zgoraj prikazanimi simboli. Način nege in navodilo vzdrževanja morata biti zapisana v slovenskem jeziku in morata obsegati naslednje podatke:		
1.10.	Način in navodilo o vzdrževanju v slovenskem jeziku:		
	Postopek nege:	Znak	Opis postopka:
	Pranje		- najvišja temperatura pranja 40°C. Poseben program za občutljivo perilo, - mehanska obdelava zelo zmanjšana, - izpiranje ob postopnem zniževanju temperature (do hladnega), - centrifugiranje zmanjšano.
	Kemično čiščenje		- kemično čiščenje v topilih, navdenih za simbol P - stroge omejitve za dodatek vode in/ali mehansko obdelavo in/ali temperaturo med čiščenjem in/ali sušenjem; - samopostrežno čiščenje ni dovoljeno.
	Beljenje		- beljenje s klorom ni dovoljeno.
	Sušenje		- dovoljeno sušenje v bobnu, - sušenje pri nižji temperaturi.
	Likanje		- likanje pri najvišji temperaturi likalne plošče 110°C, - likanje s paro je lahko nevarno.

Prepovedana uporaba mehčalca! Način nege ne sme izzvati pojava odstopanja membrane od tkanine (tako imenovana delaminacija) v celotni življenjski dobi oblačila.

## 2. MATERIAL ZA IZDELAVO

2.1.	Kakovostni parametri – osnovnega materiala – tkanina, 2 plastna tkanina (laminat) - MATERIAL 1 (tkanina za smučarski komplet)*			
Kakovostni parameter	Enota	Vrednost	Odstopanje	Metoda
Barva – temno modra	skladno z naročnikovim vzorcem			
Surovinska sestava zgornje tkanine	%	100% poliester		SIST ISO 1833 Mikroskopija CEN ISO/TR 11827

Vezava		keper		ISO 3572
Funkcijska plast	dvokomponentna membrana			
Površinska masa	g/m <sup>2</sup>	135	± 7%	SIST ISO 3801 SIST EN ISO 2286-2
Pretržna sila	N / 5 cm	≥ 700		SIST EN ISO 13934-1
Osnova		≥ 600		EN ISO 1421
Votek				
Dimenzijska stabilnost pri pranju 40° C	%		- 7%	SIST EN 25077
Po dolžini		-3,0 <		ISO 5077
Po širini		-3,0 <		EN ISO 3759
Dimenzijska stabilnost pri kemičnem čiščenju	%		- 7%	SIST EN 25077
Po dolžini		-3,0 <		ISO 5077
Po širini		-3,0 <		
Obstojnost na piling po 7.000 obratih	Ocena	min. 4		SIST EN ISO 12945-2
Obstojnost na drgnjenje zgornje tkanine (Martindale, >80.000 ciklov, 9 kPa)	Pretrg niti	brez pretrga		SIST EN ISO 12947-2
Barvne obstojnosti pri:	Ocene** A/B/C		-0,5 enote	
Pranje 40°C	A/B/C	min.4/min.4/min.4		SIST EN ISO 105-C06 /C01
Voda	A/B/C	min.4/min.4/min.4		SIST EN ISO 105-E01
Znoj kisli	A/B/C	min.4/min.4/min.4		SIST EN ISO 105-E04
Znoj alkalni	A/B/C	min.4/min.4/min.4		SIST EN ISO 105-E04
Drgnjenje (na bombaž)				
Suho	B	min.4		SIST EN ISO 105-X12
Mokro	B	3-4		SIST EN ISO 105-X12
Umetna svetloba	A	min.4		SIST EN ISO 105-B02
Vzdržljivost tkanine po 50 x pranju	Ocena	Ni delaminacije Ni mehurjev		SIST EN ISO 6330
Odpor tkanine pri prehodu vodne pare	m <sup>2</sup> Pa/W	R <sub>et</sub> ≤ 8		SIST ISO 11092 SIST EN 31092

\*\*Legenda:

A – sprememba barvnega tona preskušanca

B – prehod barve na belo bombažno tkanino

C – prehod barve na belo poliestrno tkanino

\*OPOMBA: Za naveden osnovni material ob ponudbi zadostuje predložitev tehničnega lista osnovnega materiala (podanega s strani proizvajalca materiala).

<b>2.2.</b>	<b>Kakovostni parametri – osnovnega materiala – tkanina - MATERIAL 2 (tkanina za ovratnik in delno hrbet)*</b>			
<b>Kakovostni parameter</b>	<b>Enota</b>	<b>Vrednost</b>	<b>Odstopanje</b>	<b>Metoda</b>
Barva – temno modra	skladno z naročnikovim vzorcem			
Surovinska sestava	%	100% poliester		SIST ISO 1833 Mikroskopija CEN ISO/TR 11827

Površinska masa	g/m <sup>2</sup>	165	± 7%	SIST ISO 3801 SIST EN ISO 2286-2
Dimenzijska stabilnost pri pranju 40° C	%	-5,0 <	- 7%	SIST EN 25077 ISO 5077 EN ISO 3759
Po dolžini		-5,0 <		
Po širini		-5,0 <		
Obstojnost na piling po 2.000 obratih	Ocena	min. 2		SIST EN ISO 12945-2
Barvne obstojnosti pri:	Ocene** A/B/C		-0,5 enote	
Pranje 40°C	A/B/C	min.4/min.4/min.4		SIST EN ISO 105-C06 /C01
Voda	A/B/C	min.4/min.4/min.4		SIST EN ISO 105-E01
Drgnjenje (na bombaž)				
Suho	B	min.4		SIST EN ISO 105-X12
Mokro	B	3		SIST EN ISO 105-X12

\*\*Legenda:

A – sprememba barvnega tona preskušanca

B – prehod barve na belo bombažno tkanino

C – prehod barve na belo poliestrno tkanino

\*OPOMBA: Za naveden osnovni material ob ponudbi zadostuje predložitev tehničnega lista osnovnega materiala (podanega s strani proizvajalca materiala).

2.3.	Kakovostni parametri – osnovnega materiala – tkanina - MATERIAL 3 (ojačanje na dolžini hlačnic)*				
Kakovostni parameter		Enota	Vrednost	Odstopanje	Metoda
Barva – črna		skladno z naročnikovim vzorcem			
Surovinska sestava	%	75% nomex 23% kevlar 2% P140 vlakno ali enakovredno		SIST ISO 1833 Mikroskopija CEN ISO/TR 11827	
Površinska masa	g/m <sup>2</sup>	220	± 7%	SIST ISO 3801 SIST EN ISO 2286-2	
Dolžinska masa preje	Nm	55/2	± 7%	ISO 7211-5	
Osnova		55/2			
Votek		55/2			
Pretržna sila	N/5 cm			SIST EN ISO 13934-1	
Osnova		≥ 1000			
Votek		≥ 900			

\*OPOMBA: Za naveden osnovni material ob ponudbi zadostuje predložitev tehničnega lista osnovnega materiala (podanega s strani proizvajalca materiala).

2.4.	Kakovostni parametri materiala – prešitje (hrbet-stranski in spodnji hrbtni del, sprednji del)*			
Kakovostni parametri	Enota	Vrednost	Odstopanje	Metoda
Barva	črna	skladno z naročnikovim vzorcem		
Vezava		Rip stop		
Surovinska sestava	%	100% poliamid 6.6		SIST ISO 1833 Mikroskopija
Površinska masa	g/m <sup>2</sup>	55	± 7%	SIST ISO 3801
Pretržna sila	N / 5 cm			SIST EN ISO 13934-1 EN ISO 1421
Osnova		≥ 500		
Votek		≥ 320		
Dimenzijska stabilnost po pranju 40 °C	%			SIST EN 25077 ISO 5077
Po dolžini		-3,0 ≤ & ≥ 3		
Po širini		-3,0 ≤ & ≥ 3		
Sila nadaljnjega trganja	N			SIST ISO 13937-1
Osnova		≥ 20		
Votek		≥ 20		
Sila nadaljnjega trganja	N			SIST ISO 13937-2
Osnova		≥ 20		
Votek		≥ 25		
Barvne obstojnosti pri:	Ocene* A/B/C		-0,5 enote	
Pranje 40°C		≥ 4		SIST EN ISO 105-C06
Voda		≥ 4		SIST EN ISO 105-E01
Drgnjenje				
Suho		≥ 3-4		SIST EN ISO 105-X12
Mokro		≥ 3-4		SIST EN ISO 105-X12
Izolacijska plast		Izolacijska bikomponentna netkana tekstilija iz 100%PES v kombinaciji z 100%PP (aluminizirana)		
Debelina izolacijske plasti brez aluminiziranega PP in neprešito	mm	15-20		DIN EN ISO 9073-2
Površinska masa	g/m <sup>2</sup>	110		DIN EN ISO 29073-1
Odpor tkanine pri prehodu toplote(Rct)	m <sup>2</sup> K/W	0,325		DIN EN ISO 11092 DIN EN ISO 31092
Sestava aluminiziranega materiala		100%polypropilen		
Način prešitja spodnje tkanine in izolacijske plasti		Trapezno prešitje po vzorcu		

\*OPOMBA: Za naveden osnovni material ob ponudbi zadostuje predložitev tehničnega lista osnovnega materiala (podanega s strani proizvajalca materiala).

2.5.	Kakovostni parametri – 2 plastni laminat hlače – od sredine stegna do podkolena
------	---

Kakovostni parameter	Enota	Vrednost	Odstopanje	Metoda
Barva – črna		Skladna z naročnikovim vzorcem		
Surovinska sestava tkanine	%	100% poliester		Mikroskopija, mikrokemične reakcije
Funkcijska plast	membrana			
Površinska masa skupno	g/m <sup>2</sup>	120	±7 %	SIST ISO 3801
Pretržna sila - osnova - votek	N	≥ 300 ≥ 300		SIST EN ISO 13934-1 EN ISO 1421
Obstojnost na drgnjenje (Martindale, najmanj 20.000 ciklov, 12kPa)	Pretrg niti	brez pretrga		SIST EN ISO 12947-2
Dimenzijska stabilnost pri pranju 40 °C - po dolžini - po širini	% Največ	± 3 ± 3		SIST EN 25077 ISO 5077
Dimenzijska stabilnost po kemičnem čiščenju (P) - po dolžini - po širini	% največ	± 3 ± 3		SIST EN 25077
Odpor tkanine pri prehodu vodne pare, Ret	m <sup>2</sup> Pa/W	≤ 6		SIST ISO 11092
Odpor tkanine pri prehodu toplote, Rct	m <sup>2</sup> K/W	≥ 0,010		SIST ISO 11092
Zračna propustnost - original - po 5 x pranju	l/m <sup>2</sup> /s	< 5 < 5		ASTM-D737 SIST EN ISO 9237
Obstojnost na piling	Ocena	min. 3		SIST EN ISO 12945-2
Barvne obstojnosti na: Pranje Voda Znoj - kisli - alkalni Kemično čiščenje Drgnjenje - suho - mokro	Ocene** A/B/C A/B/C siva skala A/B/C siva skala A/B/C siva skala A/B/C siva skala A/B siva skala	min.4/min.4/min.4 min.4/min.4/min.4 4/3-4/3-4 4/3-4/3-4 4/3-4 4/3-4 4/3-4		SIST EN ISO 20105-C01 SIST EN ISO 105-E01 SIST EN ISO 105-E04 SIST EN ISO 105-D01 SIST EN ISO 105-X12

\*\*Legenda:

A – sprememba barvnega tona preskušanca

B – prehod barve na belo bombažno tkanino

C – prehod barve na belo poliestrno tkanino

\*OPOMBA: Za naveden osnovni material ob ponudbi zadostuje predložitev tehničnega lista osnovnega materiala (podanega s strani proizvajalca materiala).

2.6.	Ostali pomožni vgrajeni material potreben za izdelavo smučarskega kompleta (jakne in hlače)
------	---

Smučarska jakna:

- sukanec: surovinski sestav 100% poliester, barva prilagojena barvi osnovne tkanine (barva temno modra), skladno z naročnikovim vzorcem,

- zadruga (na strani jakne spodaj): nedeljiva, spirala 6 mm, 2 drsnika, X izvedba, dimenzija za velikost (moška) 50 = 250 mm, dimenzija za velikost (ženska) 38 = 180 mm, barva črna, skladno z naročnikovim vzorcem,
- zadruga (za zapenjanje spredaj): deljiva, spirala 6 mm 1 drsni, dimenzija za velikost (moška) 50 = 750 mm, dimenzija za velikost (ženska) 38 = 660 mm, barva črna, skladno z naročnikovim vzorcem,
- zadruga (na strani proti rokavu, od spodnje zadrga): nedeljiva, obrnjena, spirala 4 mm, 1 drsni, dimenzija za velikost (moška) 50 = 140 mm, dimenzija za velikost (ženska) 38 = 120 mm, barva črna, skladno z naročnikovim vzorcem,
- zadruga (v levem prsnem delu zgoraj): nedeljiva, obrnjena, spirala 6 mm 1 drsni, dimenzija za velikost (moška) 50 = 170 mm, dimenzija za velikost (ženska) 38 = 150 mm, barva črna, skladno z naročnikovim vzorcem,
- zadruga (v spodnjem delu rokava): nedeljiva, spirala 6 mm 1 drsni, dimenzija za velikost (moška) 50 = 120 mm, dimenzija za velikost (ženska) 38 = 120 mm, barva črna, skladno z naročnikovim vzorcem,
- zadruga (ovratnik, kapuca): deljiva, spirala 4 mm, 1 drsni, dimenzija za velikost (moška) 50 = 160 mm in za velikost (ženska) 38 = 160 mm, barva črna, skladno z naročnikovim vzorcem,
- zadruga (zadaj, hrbtina stran za zapenjanje žepka): nedeljiva, spirala 6 mm 1 drsni, dimenzija za velikost (moška) 50 = 300 mm, dimenzija za velikost (ženska) 38 = 300 mm, barva črna, skladno z naročnikovim vzorcem,
- zadruga (za zapenjanje spodnjih sprednjih žepov): nedeljiva, spirala 6 mm 1 drsni, dimenzija za velikost (moška) 50 = 180 mm, dimenzija za velikost (ženska) 38 = 160 mm, barva črna, skladno z naročnikovim vzorcem,
- zadruga (za zapenjanje notranjega žepa, leva stran): nedeljiva, spirala 3 mm, 1 drsni, dimenzija za velikost (moška) 50 = 160 mm (za vse velikosti),
- zadruga (notranja stran, v pasnem delu): deljiva, spirala 4 mm, 1 drsni, dimenzija za velikost (moška) 50 = 900 mm, dimenzija za velikost (ženska) 38 = 780 mm, barva črna, skladno z naročnikovim vzorcem,
- žepovina: surovinska sestava, 100% bombaž, površinska masa 165 g/m<sup>2</sup> (± 7%), barva črna, barva prilagojena barvi osnovne tkanine, skladno z naročnikovim vzorcem,
- mreža (za zračenje): surovinska sestava, 100% naylon, površinska masa 55 g/m<sup>2</sup> (± 7%), dolžinska masa preje: osnova 44 dtex, vteka 44 dtex, barva črna, skladno z naročnikovim vzorcem,
- svila: surovinska sestava 100% poliest, barva črna, skladno z naročnikovim vzorcem,
- termofilis: surovinska sestava 100% poliest, površinska masa 165 g/m<sup>2</sup> (± 7%), skladno z naročnikovim vzorcem,
- prešitje: surovinska sestava- 100% poliamid 6.6, površinska masa 110 g/m<sup>2</sup> (± 7%), skladno z naročnikovim vzorcem (točka 2.4),
- termoizolacijska medvloga: surovinska sestava 100% poliest, površinska masa 100 g/m<sup>2</sup> (± 7%), skladno z naročnikovim vzorcem,
- pletivo: surovinska sestava 95% bombaž, 5% elastan, površinska masa 315 g/m<sup>2</sup> (± 7%), skladno z naročnikovim vzorcem,
- elastika pregibna 20 mm, črna (desni notranji žep iz mrežice na podlogi),
- elastika z gumo, širina 25 mm, barva črna, skladno z naročnikovim vzorcem,
- rips trak širine 10 mm, skladno z naročnikovim vzorcem,
- vrvica elastična 3 mm, okrogla, črne barve, skladno z naročnikovim vzorcem,
- rinčica, Ø 5 mm (±0,5mm), galvansko obdelana proti koroziji, skladno z naročnikovim vzorcem,
- plastični regulator, 2 vhoda za regulacijo vrvice, črne barve, skladno z naročnikovim vzorcem,
- plastični končnik – obroček, skladno z naročnikovim vzorcem,
- končnik za vrvico, skladno z naročnikovim vzorcem,
- pritisni gumbi: vodotesni, galvansko obdelani proti koroziji, Ø 14,5 mm (±0,5mm), (kapica-kroglični, kapica-vzmet), skrita kapa (kapica-kroglični), skladno z naročnikovim vzorcem,
- trak – potegavčki, 11 kom, skladno z naročnikovim vzorcem,
- sprimni trak – vsi sprimni trakovi morajo biti v črni barvi (skladno z naročnikovim vzorcem):

- 20 mm x 70 mm – mehki del (regulacija na vrhu kapuce),
- 20 mm x 40 mm – grobi del (regulacija na vrhu kapuce),
- 20 mm x 55 mm – mehki del (za pripenjanje snemljive kapuce),
- 20 mm x 55 mm – grobi del (za pripenjanje snemljive kapuce),
- 20 mm x 50 mm – mehki del (za zapenjanje spredaj),
- 20 mm x 50 mm – grobi del (za zapenjanje spredaj),
- 25 mm x 100 mm – mehki del (za pripenjanje snemljivega našitka POLICIJA z grobim delom sprimnega traku in imenske oznake),
- 20 mm x 100 mm – mehki del (za regulacijo rokavov na dolžini),
- 20 mm x 35 mm – grobi del (za regulacijo rokavov na dolžini),
- 81 mm x 89 mm – mehki del (za pripenjanje emblema znaka pripadnosti službe UUP),
- 89 mm x 102 mm – mehki del (za pripenjanje emblema simbol policije znak RS),
- 25 mm x 100 mm – mehki del (za pripenjanje našitka napis POLICIJA – veliki),
- vezen emblem znak pripadnosti službe (UUP) z ježkom, dimenzije emblema 81 mm x 89 mm, skladno z naročnikovim vzorcem,
- vezen emblem simbol policije znak RS z ježkom, dimenzije 89 mm x 102 mm, skladno z naročnikovim vzorcem,
- našitek napis POLICIJA - veliki z ježkom; dimenzija našitka 25 mm x 100 mm, skladno z naročnikovim vzorcem,
- trak obesni: iz tkanine, gotove dolžine 90 mm in gotove širine 8 mm, barva temno modra, skladna z naročnikovim vzorcem,
- odsevni trak širine 50 mm, barva rumena reflektivna (Pantone® Textile Silver; podobno kot Pantone 803C). skladno z naročnikovim vzorcem,
- odsevna paspula, odsevnost v odsevni izvedbi, skladno z naročnikovim vzorcem,
- odsevni elementi po prilogi 1 (dimenzije 10 mm x 120 mm), po prilogi 2 (dimenzije 10 mm x 100 mm), po prilogi 3 (dimenzije 50 mm x 100 mm) in po prilogi 4 (dimenzije 70 mm x 140 mm),
- napis »Policija«, dimenzije 250 mm x 80 mm ( $\pm 2$  mm), velikost črk je 80 mm ( $\pm 1$  mm), barva srebrna reflektivna, skladno z naročnikovim vzorcem
- termovarilni trak, dvoplastni,
- etiketa z zahtevanimi podatki navedenimi pod zaporedno točko 1.6.,
- etiketa z zahtevanimi podatki navedenimi pod zaporedno točko 1.7.
- etiketa z zahtevanimi podatki navedenimi pod zaporedno točko 1.8.

#### Smučarske hlače:

- sukanec: surovinski sestav 100% poliester, barva prilagojena barvi osnovne tkanine (barva temno modra), skladno z naročnikovim vzorcem,
- zadrga (na stranski dolžini hlačnic spodaj): nedeljiva, spirala 6 mm, 1 drsnik, dimenzija za velikost (moška) 50 = 240 mm, dimenzija za velikost (ženska) 38 = 240 mm, barva črna, skladno z naročnikovim vzorcem,
- zadrga (za zapenjanje spredaj): nedeljiva, spirala 6 mm 1 drsnik, dimenzija za velikost (moška) 50 = 180 mm, dimenzija za velikost (ženska) 38 = 160 mm, barva črna, skladno z naročnikovim vzorcem,
- zadrga (od kolena do sedala, v koraku): nedeljiva, obrnjena, spirala 4 mm, 1 drsnik, dimenzija za velikost (moška) 50 = 240 mm, dimenzija za velikost (ženska) 38 = 220 mm, barva črna, skladno z naročnikovim vzorcem,
- zadrga (na zadnjem, zgornjem delu pasu): deljiva, spirala 6 mm 1 drsnik, dimenzija za velikost (moška) 50 = 300 mm, dimenzija za velikost (ženska) 38 = 280 mm, barva črna, skladno z naročnikovim vzorcem,
- zadrga (za zapenjanje sprednjih žepov): nedeljiva, obrnjena, spirala 4 mm 1 drsnik, dimenzija za velikost (moška) 50 = 170 mm, dimenzija za velikost (ženska) 38 = 170 mm, barva črna, skladno z naročnikovim vzorcem,
- žepovina: surovinska sestava, 100% bombaž, površinska masa 165 g/m<sup>2</sup> ( $\pm 7\%$ ), barva črna, skladno z naročnikovim vzorcem,

- mreža (za zračenje): surovinska sestava, 100% nylon, površinska masa 55 g/m<sup>2</sup> (± 7%), dolžinska masa preje: osnova 44 dtex, vatek 44 dtex, barva črna, skladno z naročnikovim vzorcem,
- svila: surovinska sestava 100% poliester, barva črna, skladno z naročnikovim vzorcem,
- membrana: 2-plastni laminat; 1. plast 100% poliester-velour, 2. plast membrana, površinska masa 120 g/m<sup>2</sup> (± 7%), barva črna, skladno z naročnikovim vzorcem (točka 2.5)
- kevlar ojačitev, surovinska sestava 75% nomex 23% kevlar 2% P140 (vlakno ali enakovredno) – z odsevnimi nitmi, skladen z naročnikovim vzorcem,
- termoizolacijska medvloga: surovinska sestava 100% poliester, površinska masa 100 g/m<sup>2</sup> (± 7%), skladno z naročnikovim vzorcem,
- podlaga (notranjost pasu): surovinska sestava 100% poliester, površinska masa 50 g/m<sup>2</sup> (± 7%), skladno z naročnikovim vzorcem,
- elastika z gumo, širina 25 mm, barva črna, skladno z naročnikovim vzorcem,
- elastika (v pasu zadaj), širine 40 mm, barva črna, skladno z naročnikovim vzorcem,
- naramnice – elastične, širine 40 mm, skladno z naročnikovim vzorcem,
- drsnik, plastičen, širine 40 mm, barva črna, 2 kom, skladno z naročnikovim vzorcem,
- zanka, barva črna, širina 40 mm, 2 kom, skladno z naročnikovim vzorcem,
- pritiski gumbi: vodotesni, galvansko obdelani proti koroziji, Ø 14,5 mm (±0,5mm), (kapica-kroglični), skladno z naročnikovim vzorcem,
- hlačni spenc, skladen z naročnikovim vzorcem,
- potegavčki na vrvici s plastičnim delom (za lažje odpiranje zadrge), 4 kom, skladno z naročnikovim vzorcem,
- sprimni trak – vsi sprimni trakovi morajo biti v črni barvi (skladno z naročnikovim vzorcem):
  - 50 mm x 38 mm – mehki del (za zapenjanje naramnic, spredaj),
  - 50 mm x 38 mm – grobi del (za zapenjanje naramnic, spredaj),
  - 30 mm x 110 mm – mehki del (na pasku iz osnovne tkanine),
  - 30 mm x 90 mm – grobi del (na pasu, leva/desna stran),
- odsevni trak širine 50 mm, barva rumena reflektivna (Pantone® Textile Silver; podobno kot Pantone 803C). skladno z naročnikovim vzorcem,
- odsevna paspula, odsevnost v odsevni izvedbi, skladno z naročnikovim vzorcem,
- odsevni elementi po prilogi 1 (dimenzije 10 mm x 120 mm),
- termovarilni trak, dvoplastni,
- etiketa z zahtevanimi podatki navedenimi pod zaporedno točko 1.6.,
- etiketa z zahtevanimi podatki navedenimi pod zaporedno točko 1.7.
- etiketa z zahtevanimi podatki navedenimi pod zaporedno točko 1.8

### 3. INFORMATIVNI OPIS ARTIKLA

Vzorec oddan ob ponudbi in dobavljeni artikli morajo biti v celoti izdelani skladno z naročnikovim vzorcem. **Dvodelni smučarski kombinezon** je sestavljen iz: smučarskih hlač in smučarske jakne.

#### SMUČARSKÉ HLAČE:

**Spredaj:** Hlače se zapirajo z zadrgo - 1 ključek (dolžina zadrge za vel. 50 = 180 mm), razporek je izdelan s podstavkom. Žepi zgornji – pod pasom so izdelani z zadrgo – 1 ključek, s pokrivno letvijo širine 18 mm dolžine 170 mm. V stegenskem delu so hlače rezane, v sestavni šiv je všita odsevna paspula. Kolenski predel hlač je ergonomsko oblikovan - 4x kolenski všitek. V koraku, v predelu od kolena do sedala, je vstavljena zadruga, katere izvedba z mrežico omogoča zračenje v koračnem predelu smučarskih hlač. Okence v dolžini 240 mm, je izdelano pokrito, z zadrgo – 1 ključek. V predelu spodnje sprednje desne hlačnice je nameščen odsevni tisk širine 50 mm, na levi sprednji hlačnici pa tisk dimenzije 10 mm x 120 mm (priloga 1).

**Zadaj:** Hlače imajo v pasnem delu izdelan všitek. V predelu kolena, so hlače prerezane, v sestavni šiv je všita odsevna paspula.

V predelu spodnje leve zadnje hlačnice je nameščen odsevni tisk širine 50 mm, na desni zadnji hlačnici pa tisk dimenzije 10 mm x 120 mm (priloga 1).

**Pas:** Hlače se v pasu zapenjajo s pritisknim gumbom ter s hlačnim spencem. Pas je v sprednjem delu šir. 60 mm, ta se postopoma širi in se v predelu zadnjega dela hlač poširi na šir. 85 mm. V predelu pasu zadaj je ustvarjen tunel, v njem je vpeljan elastični pas, ki je na vsaki strani podaljšan – kot

pasek iz osnovne tkanine. Na pasek je našit sprimni trak – robati, šir. 30mm, in se popenja na sprimni trak – mehki, ki je našit na pas. Dodatni pas omogoča regulacijo hlač v pasu. Na pasu so našite pasne zanke, posebnih oblik in dimenzij. Notranjost pasa je izdelana s podlogo, v zgornjem delu je pas dodatno ojačan z osnovno tkanino.

V zadnjem, zgornjem delu pasu je všita deljiva zadruga (dolžina zadrge za vel. 50 = 300 mm). Služi za zapenjanje hrbtnega – snemljivega podaljška z naramnicami. V pasu spredaj se elastične naramnice preko zanke zapenjajo na pas. Za ta namen, je na pasu spredaj levo in desno izdelana zanka iz osnovnega materiala, ki se fiksira s sprimnim trakom šir. 38 mm.

#### **Dolžina:**

Na dolžini so hlače v koračnem delu dodatno ojačane s posebnim materialom. V zunanjem stranskem delu hlač je všita zadruga z V vstavkom (dolžina zadrge za vse velikosti = 240 mm). Dolžina hlač se za dodatno zaščito v notranjosti zaključuje z elastičnim trakom - z dodatnim nanosom gume. Dolžina hlač je izdelana z obrobnikom. V zadnjem delu hlač je dolžina podaljšana in dodatno ojačana s posebnim materialom.

Hlače so v celoti podložene z ergonomsko oblikovanim, termoizolacijskim vložkom. Etiketa navedena pod zaporedno točko 1.6 in 1.7. sta všiti v notranjosti, na levi strani v pasu. Na zadrgah stranskih žepov in zadrgah na dolžini so nameščeni potegavčki za lažje odpiranje. Vsi šivi so enakomerni in izdelani skladno z naročnikovim vzorcem. Sprimni trakovi so zaradi trdnosti našiti križno.

### **SMUČARSKA JAKNA**

**Spredaj:** Jakna je spredaj rezana v prsnem predelu, ter v vzdolžni liniji, kjer sta s pokrivno letvijo skrito izdelana spodnja žepa z zadrgo dolžine 180 mm. V predelu pošivanja zadrge je tisk dimenzije 10 mm x 120 mm (priloga 1). Na levi strani pod prsnim šivom je na levi strani izdelan prsni žep z zadrgo in odsevno paspulo. Vzporedno s prsnim šivom je nameščen odsevni tisk širine 50 mm. Odsevni tisk je nameščen tudi nad sestavnim šivom na ramenskem delu – tisk 10 mm x 100 mm (priloga 2). Spredaj se jakna zapira z zadrgo, ki sega do dolžine jakne (dolžina za vel. št. 50 = 750 mm). Zadruga je po celi dolžini izdelana z zgornjo in spodnjo letvico. Zgornja letvica se na spodnjo zapenja s sprimnim trakom (šir. 20 mm, dolž. 50mm; 5X), ter zgoraj in spodaj še dodatno s pritisknim gumbom – stiskačem. 10 mm nad levim in desnim prsnim prerezom je našit 98 mm x 25 mm širok sprimni trak (mehki del); levo za pripenjanje napisa POLICIJA, desno za pripenjanje imenske oznake.

**Zadaj:** Jakna je prečno rezana preko hrbtna, ter vzdolžno do dolžine. V prečni šiv, kjer ga dodatno pokriva letvica, je umeščen žepek – izdelan z zadrgo 300 mm, kjer se po potrebi shrani izvlečna kocka dimenzij 285 mm x 115 mm. Na odsevni izvlečni kocki je nameščen tisk POLICIJA (v srebrni barvi) dimenzije 250 mm x 80 mm. Dolžina jakne je izdelana z obrobnikom. Na dolžini zadnjega dela je vpeljana elastična vrvica, možnost regulacije preko dveh regulatorjev na strani.

Odsevnost zadnjega dela je povečana z dvema tiskoma; tisk dimenzije 50 mm x 100 mm (priloga 3) nameščen na sredini zadaj nad prečnim hrbtnim delom in tisk dimenzije 70 mm x 140 mm (priloga 4) na sredini zadnjega dela spodaj (skladno z naročnikovim vzorcem).

Na strani, od dolžine navzgor je vstavljena zadruga dolžine 250 mm, 2 ključka z možnostjo odpiranja iz zgornja ali spodnje strani (X izvedba zadrge), izdelano s podloženo letvijo. Odprtina na strani služi za dostop do orožja.

**Rokav:** Rokav je vzdolžno in prečno rezan. V predelu sprednjega levega rezanega šiva je s pokrivno letvijo skrito izdelan manjši žep z zadrgo 120 mm. V predelu pošivanja zadrge je tisk dimenzije 10 mm x 120 mm (priloga 1). Desna stran rokava je gladka, ima pa vzporedno s šivom tisk dimenzije 10 mm x 120 mm (priloga 1). Na dolžini rokava je oblikovan trak dolžine 90 mm, tako je omogočena regulacija rokava na dolžini s sprimnim trakom. Dolžino rokava v notranjosti zaključuje pletivo.

Na desnem rokavu je 75 mm od ramenskega šiva našit po obliki emblema znaka pripadnosti službe sprimni trak - mehki del. Na enaki razdalji je na levem rokavu po obliki našit mehki del sprimnega traku - za namestitev emblema simbol policije znak RS.

**Ovratnik in kapuca:** Ovratnik jakne je na notranji strani izdelan iz mehkejšega materiala (flisa), ki služi za prijetnejše nošenje v hladnih dneh. V zgornjem notranjem delu je ovratnik dodatno ojačan z osnovno tkanino. Na zunanji strani ovratnika je izdelano pokrivno okence - za pripenjanje snemljive kapuce z zadrgo. Kapuca je izdelana iz osnovne tkanine, podložena pa s svilo. Po obodu je vpeljana elastična vrvica (črne barve, 3 mm), ki ima na obeh straneh plastičen regulator (z dvema vhodoma, črne barve) vpeljan preko dveh rinčic, z izhodom v spodnjem delu kapuce in zaključen s končnikom. Na vrhu kapuce je dodatna regulacija s sprimnim trakom (mehki del: širine 20 mm x dolžine 70 mm,

grobi del: širine 20 mm x dolžine 40 mm; grobi del sprimnega traku je našit na trak širine 30 mm in dolžine 95 mm).

V notranjosti je jakna podložena. Termoizolacijska podloga je v notranjosti večkrat sestavljena, v hrbtnem delu je izdelana iz flisa. Na levi strani je v notranjosti izdelan žep z zadrgo, nad njim izdelana odprtina. Na desni strani je našit žep iz mrežice.

V pasnem delu je podloga prečno sestavljena, v ta del je vstavljena deljiva zadrga, ki ponuja možnost snemanja dodatnega popenja notranjega dela z elastiko.

Etiketa navedena pod zaporedno točko 1.6., je všita v vratni izrez zadnjega dela pod obesni trak.

Etiketa navedena pod zaporedno točko 1.7, je všita na levi strani v notranjosti jakne. Na zadrgah stranskih žepov in zadrgah na dolžini so nameščeni potegavčki za lažje odpiranje. Sprimni trakovi so zaradi trdnosti našiti križno. Vsi šivi so enakomerni.

Ves material za izdelavo artikla mora zagotoviti ponudnik. Artikel se dobavi z vključenimi snemljivimi emblemi in našitki.

#### 4. INFORMATIVNA OBLIKA IN DIMENZIJE ARTIKLA

4.1.	Oblika smučarskega kompleta (jaken in hlače) – moški in ženski model
------	--

\*Slike so simbolične

##### SMUČARSKI KOMBINEZON (JAKNA in HLAČE)

Sprednji del:

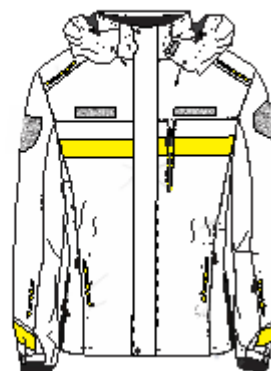


Zadnji del:



a) SMUČARSKA JAKNA

Sprednji del:

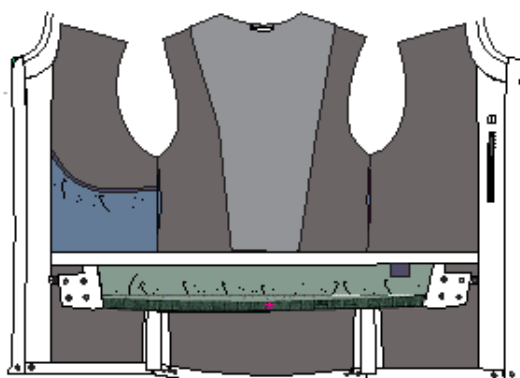


Zadnji del:



Detajli:

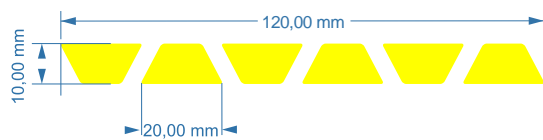
Notranji del jakne:



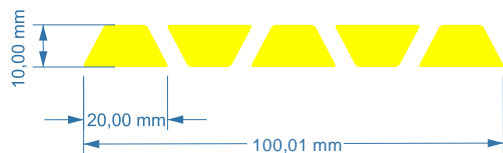
kapuca, ovratnik



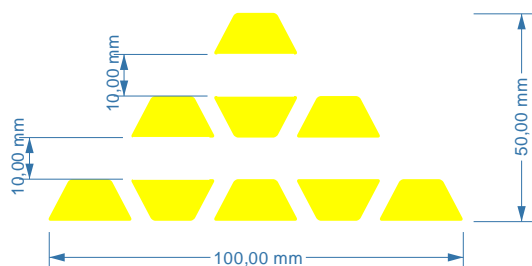
Priloga 1:



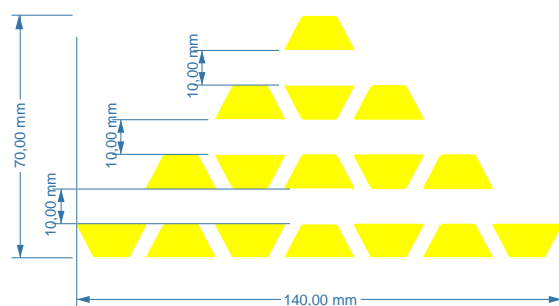
Priloga 2:



Priloga 3:



Priloga 4:

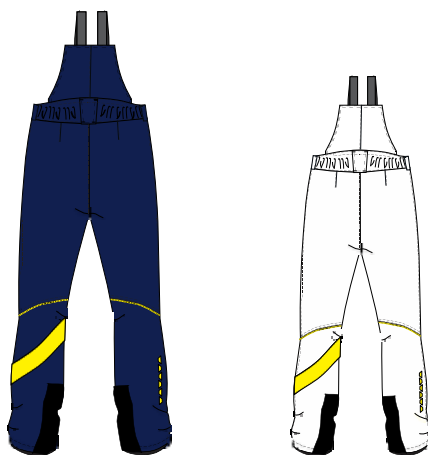


b) SMUČARSKE HLAČE

Sprednji del hlač:



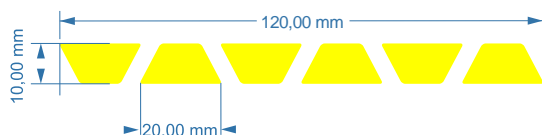
Zadnji del hlač:



Notranji del hlač:



Priloga 1:



4.2.	Dimenzije vezenih emblemov in našitka napis POLICIJA (snemljivi z grobim delom sprimnega traku)
------	---

- vezen emblema znak pripadnosti službe (UUP), dimenzije emblema 81 mm x 89 mm;
- vezen emblema simbol policije znak RS, dimenzije 89 mm x 102 mm;
- vezen našitek napis POLICIJA – veliki, dimenzije 25 mm x 100 mm.

Emblemi in našitki so izdelani kvalitetno in estetsko brez izpuščenih zank vezenja.

4.3.	Oblike vezenih emblemov in našitka napis POLICIJA
------	---

\*Slike so simbolične in ne izkazujejo dejanskih dimenzij.



4.4.	Pomožni vgrajeni material potreben za izdelavo vezenih emblemov z ježkom
------	--

- podlaga (medvloga): 100% bombaž z nanosom PA, površinska masa medvloge z nanosom 175 g/m<sup>2</sup> (± 7%),
- podlaga (medvloga): netkana celulozna tekstilija, površinska masa 78 g/m<sup>2</sup> (± 7%),
- sukanec za vezenje: 100 % viskoza, finoča 75/2 Nm, sukanje 620S/525Z.
- sprimni trak (grobi del traku): barva termo modra, dimenzije 81 mm x 89 mm, dimenzije 89 mm x 102 mm, ter dimenzije 83 mm x 20 mm, skladno z naročnikovim vzorcem,
- sukanec za šivanje: 100% poliester, barva temno modra, prilagojena barvi osnovne tkanine, skladno z naročnikovim vzorcem

4.5.	Numerično vrednotenje barv sukanca za vezenje znaka RS in opis izdelave znaka RS z ježkom
------	---

BARVA	CIE L*a*b* COLOR SYSTEM					PANTONE TEXTILE COLOR	PANTONE SOLID	Sukanec Sulky ali enakov.
	L*	a*	b*	C*	H*			

						SYSTEM	CODE	
<b>MODRA</b> (obroba)	22,82	2,12	-11,95	12,14	280,06	19-3810 TPX	282C	1044
<b>ZLATO RUMENA</b> (žarki, napis, zvezde, zunanji rob)	82,14	10,66	67,12	67,97	80,98	13-0858 TPX	115C	1124
<b>RDEČA</b> (obroba grba)	40,60	59,29	53,02	67,86	29,12	18-1763 TPX	186C	1147
<b>MODRA</b> (v grbu)	29,63	5,18	-33,13	33,53	278,89	19-4027 TPX	2748C	1042
<b>BELA</b> (Triglav)	94,98	1,27	-6,56	6,68	280,97	11-4202 TPX	/	1001
<b>ZELENA</b> (listi)	45,47	-44,07	12,77	45,89	163,84	17-6030 TPX	348C	1079

Metoda preizkusa : SIST EN ISO 105-A05 (D65/10°)

Dovoljeno odstopanje:  $\Delta E^* \leq 1,5$  (siva skala: - 0,5 enote)

Barva osnovne tkanine je temno modra, sukanci za vezenje so v zlato rumeni barvi vezilnega sukanca (žarki, napis, zvezde, zunanji rob), v modri barvi vezilnega sukanca (obroba), v rdeči barvi vezilnega sukanca (obroba grba), v modri barvi vezilnega sukanca (v grbu), v beli barvi vezilnega sukanca (Triglav) in v zeleni barvi vezilnega sukanca (listi).

#### **Vezen emblem simbol policije znak RS**

Emblem simbol policije znak RS je pravilne šestkotne oblike z vrisanim krogom modre barve (osnovna tkanina).

Med krogom in robom šestkotnika so stilizirani žarki v zlato rumeni barvi vezilnega sukanca. V krogu je grb Republike Slovenije, ki ima spodaj na obeh straneh po tri stilizirane zelene lipove liste. Nad grbom je v polkrogu napis REPUBLIKA SLOVENIJA, pod grbom pa je napis POLICIJA. Vsi napisi so zlato rumene barve in izvezeni z velikimi tiskanimi črkami. Emblem je podložen in termično obdelan s 100% bombažno medvlogo z visokotlačnim PA nanosom, površinske mase 175 g/m<sup>2</sup> ( $\pm 7\%$ ). Spodnja plast vezenega emblema je netkana celulozna tekstilija, površinske mase 78 g/m<sup>2</sup> ( $\pm 7\%$ ). Font pisave je »HELVETICA«. Na hrbtno stran našitka je našit sprimni trak (grobi del traku), črne barve in dimenzij 89 mm x 102 mm.

Število vbodov vezenega emblema je **13.700** vbodov

4.6.	Numerično vrednotenje barv sukanca za vezenje znaka UUP in opis izdelave znaka UUP
------	--

BARVA	CIE L*a*b* COLOR SYSTEM					PANTONE TEXTILE COLOR SYSTEM	PANTONE SOLID CODE	Sukanec Sulky ali enakov.
	L*	a*	b*	C*	H*			
<b>MODRA</b> (notranji rob, napis)	22,82	2,12	-11,95	12,14	280,06	19-3810 TPX	282C	1044
<b>ZLATO RUMENA</b> (zunanji rob ščita, širši zgornji rob, Triglav)	82,14	10,66	67,12	67,97	80,98	13-0858 TPX	115C	1124

<b>RDEČA</b> (pas zastave)	40,60	59,29	53,02	67,86	29,12	18-1763 TPX	186C	1147
<b>MODRA</b> ( pas zastave)	29,63	5,18	-33,13	33,53	278,89	19-4027 TPX	2748C	1042
<b>BELA</b> (pas zastave)	94,98	1,27	-6,56	6,68	280,97	11-4202 TPX	/	1001

Metoda preizkusa : SIST EN ISO 105-A05 (D65/10°)

Dovoljeno odstopanje:  $\Delta E^* \leq 1,5$  (siva skala: - 0,5 enote)

Barva osnovne tkanine je temno modra, sukanca za vezenje so v modri barvi vezilnega sukanca (notranji rob, napis), v zlato rumeni barvi vezilnega sukanca (zunanji rob ščita, širši zgornji rob, Triglav), v rdeči barvi vezilnega sukanca (pas zastave), v modri barvi vezilnega sukanca (pas zastave) in v beli barvi vezilnega sukanca (pas zastave).

#### **Emblem pripadnosti službe UUP**

Emblem pripadnosti službe znak uniformirane policije ima obliko ščita.

V zgornjem delu je napis POLICIJA, pod njim pa manjši ščit, v katerem sta stilizirana Triglav in morje. Notranji rob in napis POLICIJA so v modri barvi vezilnega sukanca, zunanji rob ščita, širši zgornji rob in stiliziran Triglav so v zlato rumeni barvi vezilnega sukanca, stilizirano morje pa je v barvah zastave Republike Slovenije in sicer od zgoraj: bela, modra in rdeča.. Emblem je podložen in termično obdelan s 100% bombažno medvlogo z visokotlačnim PA nanosom, površinske mase 175 g/m<sup>2</sup> ( $\pm 7\%$ ). Spodnja plast vezenega emblema je netkana celulozna tekstilija, površinske mase 78 g/m<sup>2</sup> ( $\pm 7\%$ ). Napis POLICIJA je izvezen z velikimi tiskanimi črkami. Višina črk je 8 mm. Font pisave je »HELVETICA«. Na hrbtno stran našitka je našit sprimni trak (grobi del traku), temno modre barve in dimenzij 81 mm x 89 mm.

Število vbodov vezenega emblema je **10.800** vbodov.

4.7.	Numerično vrednotenje barv sukanca za vezenje našitka napis POLICIJA - veliki
------	---

BARVA	CIE L*a*b* COLOR SYSTEM					PANTONE TEXTILE COLOR SYSTEM	PANTONE SOLID CODE	Sukanec Sulky ali enakov.
	L*	a*	b*	C*	H*			
<b>MODRA</b> (obroba)	22,82	2,12	-11,95	12,14	280,06	19-3810 TPX	282C	1044
<b>ZLATO RUMENA</b> (napis)	82,14	10,66	67,12	67,97	80,98	13-0858 TPX	115C	1124

Metoda preizkusa : SIST EN ISO 105-A05 (D65/10°)

Dovoljeno odstopanje:  $\Delta E^* \leq 1,5$  (siva skala: - 0,5 enote)

Barva osnovne tkanine je temno modra, sukanca za vezenje so v zlato rumeni barvi vezilnega sukanca (napis) in v modri barvi vezilnega sukanca (obroba).

#### **Našitek napis POLICIJA - veliki**

Našitek policija ima pravokotno obliko.

V sredini našitka je napis POLICIJA v zlato rumeni barvi vezilnega sukanca, osnovna tkanina je temno modra. Našitek je obrobljen z vezilnim sukancem v modri barvi, širine 1,5 mm. Našitek je podložen in termično obdelan s 100% bombažno medvlogo z visokotlačnim PA nanosom, površinske mase 175 g/m<sup>2</sup> ( $\pm 7\%$ ). Spodnja plast vezenega našitka je netkana celulozna tekstilija, površinske mase 78 g/m<sup>2</sup> ( $\pm 7\%$ ). Napis POLICIJA je izvezen z velikimi tiskanimi črkami. Višina črk je 11 mm. Font pisave je »HELVETICA«.

Število vbodov vezenega našitka je **3.000** vbodov.

4.8. Dimenzije smučarskega kompleta (jakna in hlače) – moške in ženske

JAKNA MOŠKA:

	42	44	46	48	50	52	54	56	58	60	62	64	66
½ prsne širine	50	52	54	56	58	60	62	64	66	68	70	72	74
½ širine spodaj	49	51	53	55	57	59	61	63	65	67	69	71	73
Dolžina rokava	63	64	65	66	67	68	69	70	71	72	73	74	75
Dolžina rame	15,7	15,9	16,1	16,3	16,5	16,7	16,9	17,1	17,4	17,7	18,0	18,3	18,7
Hrbtna širina- merjeno na šivu	45,3	46,1	46,9	48,7	48,5	49,3	50,2	51,1	52,0	53,9	54,8	55,7	56,6
Dolžina jakne	75	76	77	78	79	80	81	82	83	84	85	86	87

Dimenzije so podane v centimetrih.

HLAČE MOŠKE:

Dimenzije so podane v centimetrih.

	42	44	46	48	50	52	54	56	58	60	62	64	66
1/2 pas	40	41	42,5	44	46	48	50	52	54	56	58	60	62
1/2 boki	48	50	51,5	53	55	57	59	61	63	65	67	69	71
Str. dolžina brez pasu	99	100	101	102	103	104	105	106	107	108	109	110	111
Korak	78	78	78	78,5	79	79,5	80	80	81	81	82	82	83
1/2 šir.hlač na dolžini	25,4	25,8	26,2	26,6	27	27,4	27,8	28,2	28,6	30	30,4	30,8	31,2

JAKNA ŽENSKA:

Dimenzije so podane v centimetrih

	34	36	38	40	42	44	46	48	50	52	54	56
½ prsne širine	48	50	52	54	56	58	60	62	64	66	68	70
½ širine spodaj	48	50	52	54	56	58	60	62	64	66	68	70
Dolžina rokava	62	63	64	65	66	67	68	69	70	71	72	73
Dolžina rame	12,3	12,4	12,6	12,8	13,0	13,2	13,4	13,6	13,9	14,2	14,5	14,8
Hrbtna širina- merjeno na šivu	37,3	38,3	39,3	40,3	41,3	42,5	43,7	44,9	46,1	47,3	48,5	49,7
Dolžina jakne	66	67	68	69	70	71	72	73	74	75	76	77

HLAČE ŽENSKA:

Dimenzije so podane v centimetrih

	34	36	38	40	42	44	46	48	50	52	54	56
1/2 pas	38	39	40,5	42	44	46	48	50	52	54	56	58
1/2 boki	48	50	51,5	53	55	57	59	61	63	65	67	69
Str. dolžina brez pasu	97	98	99	100	101	102	103	104	105	106	107	108
Korak	76	76	76	76,5	77	77,5	78	78	79	79	80	80
1/2 šir.hlač na dolžini	25,4	25,8	26,2	26,6	27	27,4	27,8	28,2	28,6	30	30,4	30,8

Smučarski kompleti (jakne in hlače) se izdelujejo po velikostnih številkah (po konfekcijskih številkah) ali na podlagi odvzema individualnih mer uporabnika/ce.

## 5. EMBALIRANJE

Jakna in hlače se pakirajo vsaka posebej. Pakirajo se v PE (polietilensko vrečko), na kateri je na sprednji strani nalepljena okrogla etiketa z vidno oznako velikostne številke in okrogla etiketa z vidno oznako črke »M«, ki označuje moški model ali z vidno oznako črke »Ž«, ki označuje ženski model. Etiketna z velikostno številko artikla in oznako črke »M« ali oznako črke »Ž«, je premera 25 mm ( $\pm 5$  mm) na kateri je velikostna številka in oznaka črke označena z velikostjo min 10 mm.

V kolikor so jakne in hlače izdelane po merah uporabnika/ce, se oba artikla pakirata vsaka posebej v zaščitno PE (polietilensko) vrečko na kateri mora biti nalepljena etiketa 80 mm ( $\pm 10$  mm) x 50 mm ( $\pm 5$  mm) iz katere je razvidno:

- velikostna številka in oznaka črke »M« ali »Ž«,
- ime in priimek uporabnika/ce,
- naziv artikla,
- surovinska sestava,
- način in navodilo vzdrževanja,
- leto izdelave,
- naziv proizvajalca.

Velikost zahtevanih oznak je min 5 mm.

Vsak artikel se opremi z obesno etiketo, ki vsebuje podatke navedene pod zaporedno točko 1.8.

Tako pakirani artikli se skupaj zložijo v zbirno kartonsko embalažo ustreznih dimenzij skladno z zahtevami navedenimi v razpisni dokumentaciji.